

**TA TRIUMPH-ADLER**

TRIUMPH-ADLER Aktiengesellschaft  
für Büro- und Informationstechnik  
Postfach 4929 · D-8500 Nürnberg

Reparaturanleitung  
Repair Manual SE 1005 / SE 5005

Ergänzung zur Reparaturanleitung  
Supplement for Repair Manual SE 1010 / SE 5010

SE 1005  
SE 5005

### Vorwort

Die SE 1005 ist das Standardmodell der 10er Reihe. Bis auf die unten aufgeführten Punkte bleibt die Reparaturanleitung SE 1010 gültig. Für die geänderten Baugruppen wie Tastatur und Schaltplatte Logik finden Sie die nötigen Informationen aus dieser Ergänzung zur Reparaturanleitung SE 1010.

### Inhaltsverzeichnis

	Seite
Technische Daten	1
Bedienungsanleitung	2
Bedienteile - Tastatur	3
Tastaturaggregat - Bestückungsplan	4
Leiterplatte - Tastatur - Stromlaufplan	5
Tastaturkabel - Steckerbelegung	6
Leiterplatte Logik EBAA04 - Bestückungsplan	7
Bedienung - Einstellprogramm	8
Brückenbestückung für Ländervarianten	10

### Foreword

The SE 1005 is the standard model of the 10 series. Up to the points indicated beneath the repair manual SE 1010 is kept unchanged. You will find the necessary information for the modified modules as keyboard and logic board as supplement to the repair manual SE 1010.

### Index

	Page
Technical data	1
Operating instructions	2
Operating part keyboard	3
Keyboard equipment diagram	4
Keyboard board flow chart diagram	5
Keyboard cable plug occupancy	6
Logic board EBAA04 equipment diagram	7
Adjustment programme instruction	8
Jumper for country variations equipment	10

SE 1005  
SE 5005

### Technische Daten

- \* Mikroprozessorgesteuerte Maschinenfunktionen.
- \* Korrekturspeicher bis 132 verfügbare Stellen.
- \* Speicher zur Werterhaltung der Funktionen (mindestens 72 Stunden).
- \* Leistungsaufnahme, funktionsabhängig zwischen 20 und 70 W.
- \* Griffgünstige, ergonomische Tastatur mit 46 Schreib Tasten nach DIN 2137.
- \* Leuchtanzeige für Bedienerführung.
- \* Schreib- und Funktionstasten dauerfunktionsfähig durch R (Repeat) - Taste.
- \* Standardränder auf 10° und 75°, individuelle Einstellung möglich.
- \* Automatischer Papiereinzug auf 7. Zeile.
- \* Automatischer Einrücktab auf 20°.
- \* Umschaltfeststeller in Rastposition als Leuchttaste.
- \* Express-Rücktaste für Wagenrücklauf ohne Zeilenschaltung.
- \* Variabler Farbbandtransport entsprechend Schreibteilung.
- \* Zeilenabstand einstellbar für 1, 1.5, 2, 2.5 Zeilenschaltungen.
- \* Halbschrittaste.
- \* Halbzeilenschaltung vorwärts und rückwärts
- \* Tabulator mit Einzel- und Gesamtlöschung.
- \* Feststehender Papierträger mit 420 mm Papierdurchlaß.
- \* Typenträgerwagen mit auswechselbaren Typenrädern.
- \* Korrekturfähiges Carbonband (120 000 Abschlüge), alternativ ausrüstbar mit nicht korrekturfähigem Carbonband (120 000 Abschlüge), Multi Carbon (360 000 Abschlüge) und Gewebefarbband (3.5 Mio. Abschlüge).
- \* Korrekturbänder für "Lift Off" und "Cover Up" Verfahren.
- \* Schreibschritte: 10" = 2,54 mm  
12" = 2,12 mm
- \* Ergonomisch optimales Gehäuse aus hochwertigem Werkstoff.
- \* Schlag- und kratzfest, durchgefärbt, antisatisch.
- \* Farbkombination: grauweiß, schwarzgrau.
- \* Gewicht: ca. 15 kg.
- \* Maße: Breite 558 mm  
Höhe 174 mm  
Tiefe 487 mm.

### Technical Data

- \* Micro processor controlled machines functions.
- \* Correction memory up to 132 available positions.
- \* Memory for value maintenance of the functions (at least 72 hours).
- \* Power output, function depending between 20 and 70 W.
- \* Handy ergonomic keyboard with 46 typing keys according to DIN 2137.
- \* Light diode for operator guide.
- \* Typing and function keys depending upon repeat function through R (Repeat) key.
- \* Standard margins on 10° and 75°, individual adjustment possible.
- \* Automatic paper injection on 7th line.
- \* Automatic indentation tab on 20°.
- \* Shift lock in stop position as an luminous key.
- \* Express back key for carriage return without line spacing.
- \* Variable ribbon transport corresponding to pitch.
- \* Line distance adjustable for 1, 1.5, 2, 2.5 line spacings.
- \* Half spacer.
- \* Half spacing forward and backward.
- \* Tabulator with single and clear all.
- \* Fixed paper carrier with a width of 420 mm.
- \* Type wheel carrier carriage with exchangeable type wheels.
- \* Correcting carbon ribbon (120 000 strokes) can alternatively be equipped with non - correcting carbon ribbon (120 000 strokes), multicarbon (360 000 strokes) and fabric ribbon (3.5 mio. strokes).
- \* Correction tapes for "Lift Off" and "COVER UP" procedure.
- \* Pitches 10" = 2,54 mm  
12" = 2,12 mm
- \* Ergonomic optimal housing of high value synthetic.
- \* Impact resistant and mar resistant, dyed antisatic.
- \* Colour combination: Grey white, charcoal grey.
- \* Weight: Approx. 15 kg.
- \* Dimension: Width 558 mm  
Height 174 mm  
Depth 487 mm.

## Bedienungsanleitung SE 1005 / SE 5005

---

Für die Bedienung der SE 1005 / SE 5005 gelten die Hinweise in der Bedienungsanleitung SE 1010 / SE 5010 mit Ausnahme der in folgender Übersicht genannten Bedienteile. Die betreffenden Ausstattungsänderungen sind beim Lesen der Bedienungsanleitung zu berücksichtigen.

**Taste für Schreibrschritt** mit zwei Einstellungen

10 = für 1/10 in. = 2,54 mm Schreibrschritt

12 = für 1/12 in. = 2,12 mm Schreibrschritt

**Taste für Typenaufschlagstärke**, entfällt

**Papierstütze mit** Skale 0 bis 130  
(für Schreibrschritt 2,54 mm = 1/10 in.)  
**mit** Zentriermarkierung

**Tastenfeld** mit 46 Schreib Tasten = 92 Schriftzeichen

**Leertaste** für Einzelfunktion  
für Dauerfunktion mit Wiederholtaste

**Rücktaste** normale Funktion und Dauerfunktion

**Tabuliertaste** Einfaichtabulator (ohne Dezimaltabulator)

**Farbbandtransportweg** – Einstellung auf

10 = 1/10 in. = 2,54 mm Schreibrschritt

12 = 1/12 in. = 2,12 mm Schreibrschritt

**Korrekturtaste** (auch in Dauerfunktion)

**Korrigieren innerhalb des Korrekturspeichers.** Im Korrekturspeicher werden alle zuletzt geschriebenen Buchstaben oder Zeichen, Bewegungsfunktionen und Einstellungen des Schreibrschritts elektronisch erfaßt (132 Speicherstellen). Wird ein Schreibfehler sofort bemerkt, so ist nur die Korrekturtaste zu drücken. Automatisch wird dann das zuletzt geschriebene Zeichen gelöscht bzw. die zuletzt ausgeführte Funktion rückgängig gemacht. Anschließend ist der richtige Buchstabe einzusetzen. Durch erneute Betätigung der Korrekturtaste kann **rückwärtsschreitend** weiter gelöscht werden, bis der Korrekturspeicher leer ist, auch wenn sich die Korrekturstelle in der davorliegenden Zeile befindet.

Nicht zu korrigierende Stellen können mit der Rücktaste übersprungen werden, jedoch wird dadurch der gesamte Korrekturspeicher gelöscht und es muß wie unten beschrieben korrigiert werden.

**Korrigieren außerhalb des Korrekturspeichers.**

Gewünschte Zeile anfahren. Mit Leer- oder Rücktaste die rote Markierung des Positionsfinders über das zu korrigierende Zeichen stellen. Korrekturtaste betätigen und für das zu korrigierende Zeichen entsprechende Taste drücken. Falsches Zeichen wird gelöscht. In die freigewordene Stelle ist jetzt das richtige Zeichen einzusetzen.

## Operating Instructions SE 1005 / SE 5005

---

The operating instructions for the SE 1010 / SE 5010 also apply to the SE 1005 / SE 5005, with the exception of the operating elements listed below. These differences must be taken into consideration when reading the operating instructions.

**Pitch Key** choice of two pitches

10 = for 1/10" = 2.54 mm spacing

12 = for 1/12" = 2.12 mm spacing

**Impression Control Key** not applicable

**Paper Support with** scale from 0 to 130  
(for 10 pitch = 2.54 mm = 1/10")  
**with** centre marking

**Keyboard** with 46 typing keys = 92 characters

**Space Bar** for single space  
for repeat function in conjunction with  
the repeat key

**Back Space Key** normal and repeat function

**Tab Key** Standard tabulator (no decimal tabulator)

**Ribbon Transport Adjustment**

10 = 1/10" = 2.54 mm spacing

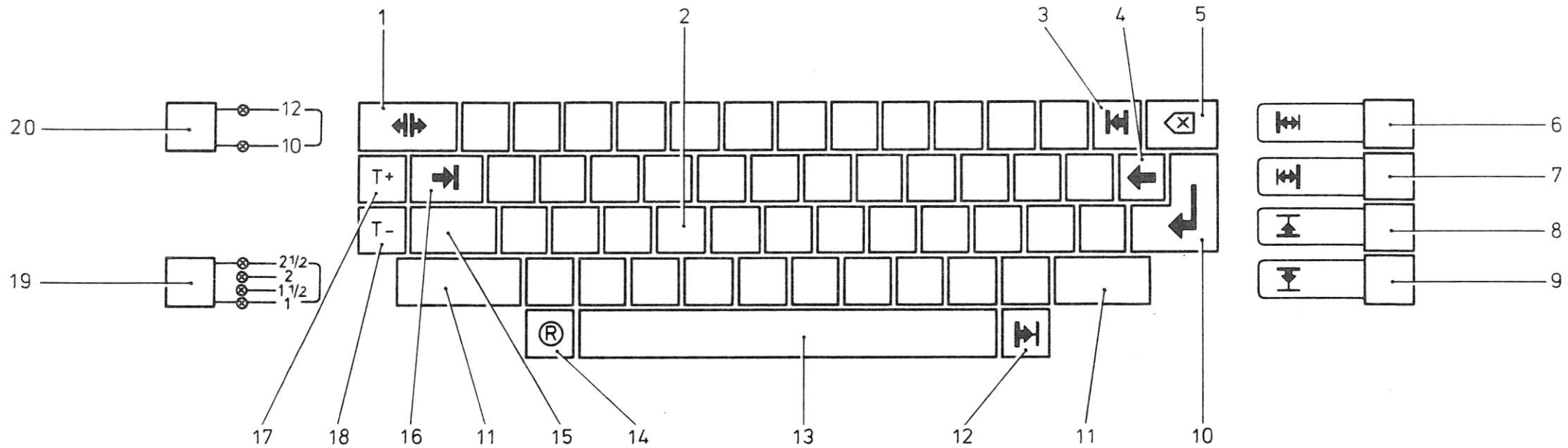
12 = 1/12" = 2.12 mm spacing

**Correction Key** (also with repeat function)

**Correction within the correction memory.** The correction memory records all the most recently typed characters, movements and functions electronically (132 storage positions). If an error is noticed immediately it is only necessary to press the correction key. The last character typed is then automatically deleted or the last function cancelled. The correct character can then be typed in. If the correction key is pressed again it will continue to delete, **moving backwards**, until the correction memory is empty, even if the correction is to be made in the preceding line. Using the backspace key it is possible to skip over the passages of text which do not need to be corrected. However, this then deletes the whole of the correction memory and the correction must be made as described below.

**Correcting outside of the correction memory.**

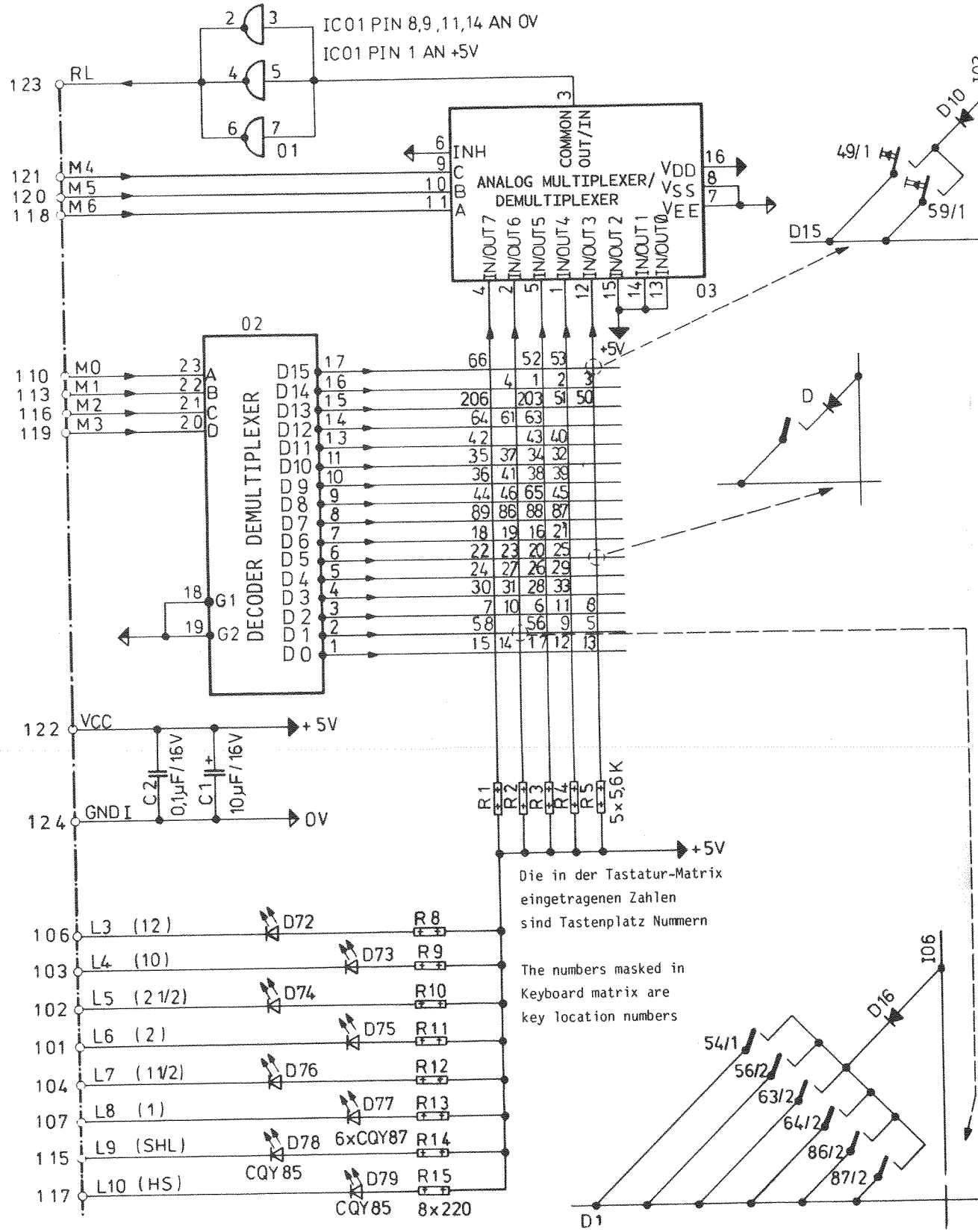
Go to the line required. Move the red marking of the line finder with either the space bar or the back space key over the character which is to be deleted. Press the correction key. After this press key for the letter which is to be corrected. Now insert the correct character into the space left.



- |    |   |    |   |
|----|---|----|---|
| 1  | Randlöser / Margin Release                              | 11 | Umschalter rechts-links / Shift Key left-right            |
| 2  | Alpha-Feld / Keyboard                                   | 12 | Halbschrittaste / Half Space Key                          |
| 3  | Rücktaste / Back Space Key                              | 13 | Leertaste / Space Bar                                     |
| 4  | Rückföhrtaste ohne Zeilenschaltung / Express Return Key | 14 | Repeattaste / Repeat Key                                  |
| 5  | Korrekturtaste / Correction Key                         | 15 | Umschaltfeststeller / Shift Lock                          |
| 6  | Anfangsrandsteller / Left Margin                        | 16 | Tabuliertaste / Tab Forward Key                           |
| 7  | Endrandsteller / Right Margin                           | 17 | Tabulatorsetzer / Tab-Set                                 |
| 8  | Hochstelltaste / Index Up                               | 18 | Tabulatorlöscher / Tab-Clear                              |
| 9  | Tiefstelltaste / Index Down                             | 19 | Taste für Zeilenabstand-Einstellung / Line Space Selector |
| 10 | Rückföhrtaste mit Zeilenschaltung / Carriage Return Key | 20 | Taste für Schreibteilung-Einstellung / Pitch Change Key   |

## BEDIENENTEILE TASTATUR / KEYBOARD OPERATING CONTROLS





Tastennummer/Keynumber	203	206	50	51	66	52	53	49	59	1	2	5	3
Diode *	1	3	4	5	6	7	9	10	10	12	13	14	15

Tastennummer/Keynumber	56/2	63/2	64/2	86/2	87/2	54	4	9	11	10	7	6	8	13	12	14
Diode *	16	16	16	16	16	16	17	18	19	20	21	22	23	24	25	26

Tastennummer/Keynumber	15	17	21	19	18	16	56	25	23	22	20	29	27	26	33	31
Diode *	27	28	29	30	31	32	33	34	35	36	37	38	39	40	41	42

Tastennummer/Keynumber	30	24	28	34	38	37	32	35	39	41	58	42	36	89	60	43
Diode *	43	44	45	46	47	48	49	50	51	52	53	54	55	56	57	58

Tastennummer/Keynumber	40	86	87	45	46	65	61	44	88	63	64					
Diode *	59	60	61	62	63	57	65	66	67	68	69					

Tastennummer/Keynumber																
Diode																

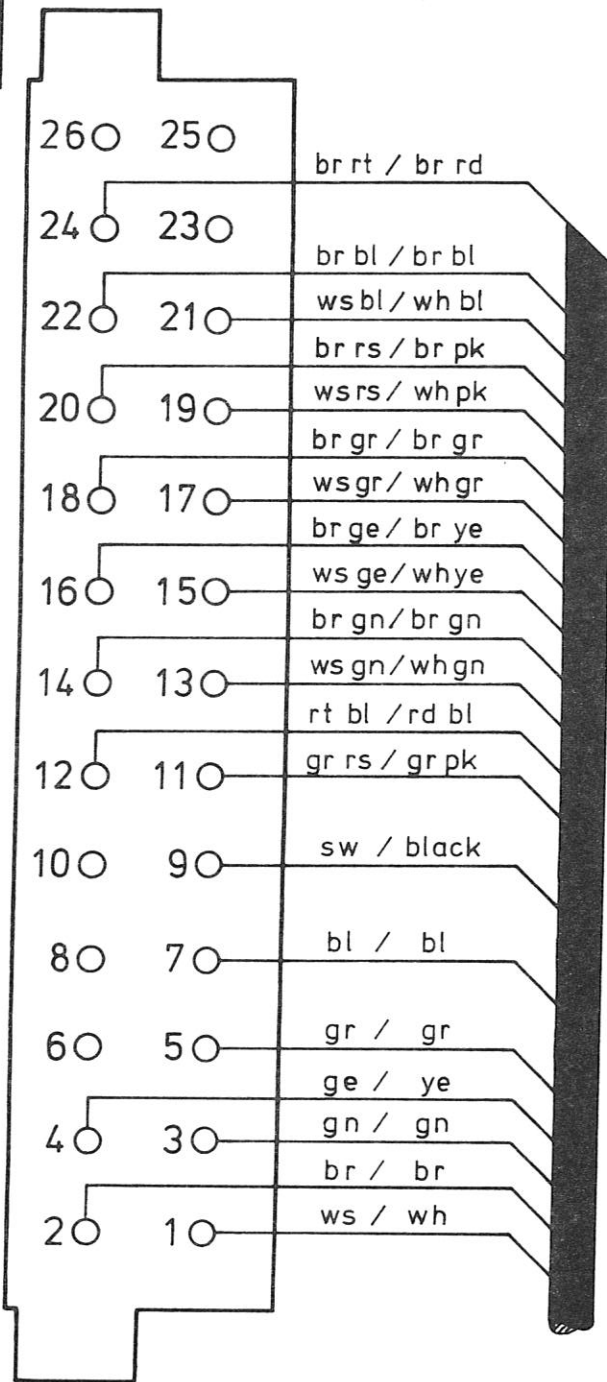
\* 1N 4448 oder/or (1N 4148)

SE 1005  
SE 5005

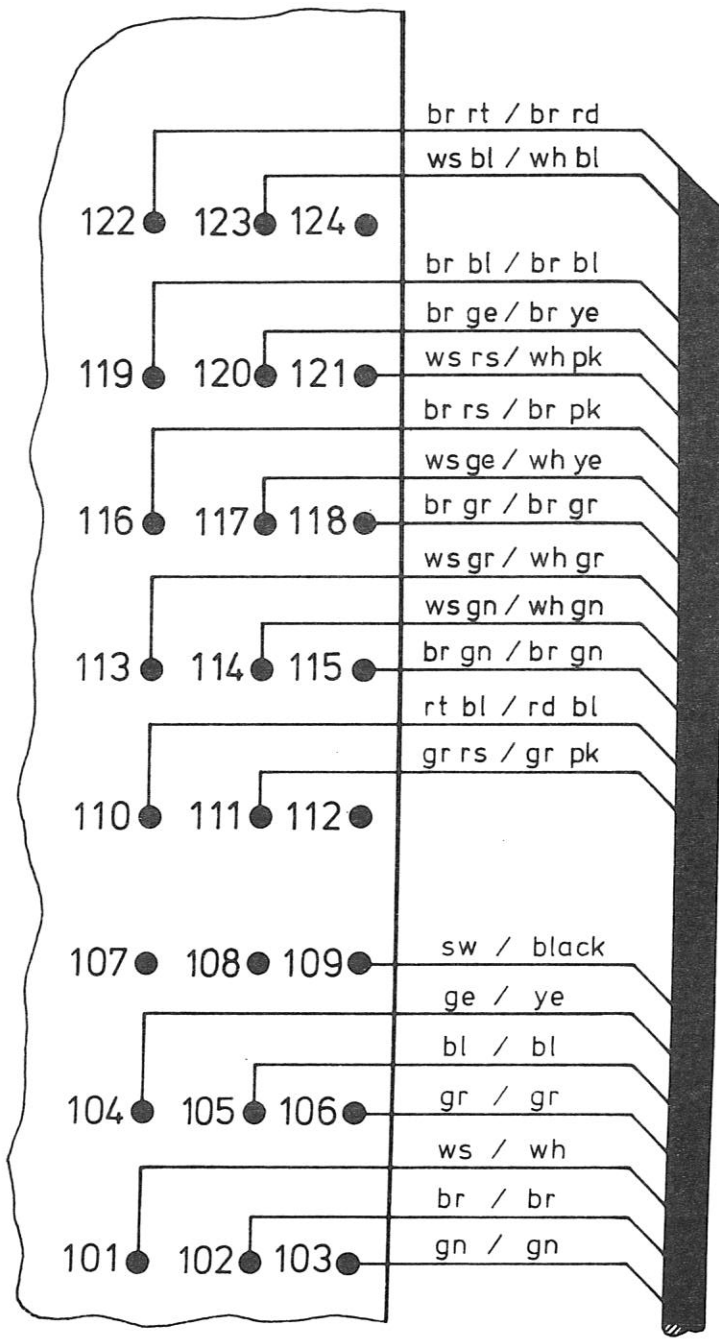
Leiterplatte Tastatur  
Keyboard  
SE 1005/SE 5005



SE 1005  
SE 5005



Tastaturkabel  
Keyboard cable  
SE 1005/SE 5005



Leiterplatte Tastatur / Keyboard

6  
12.81

Papiereinzugsschalter

Paper injector

Papiertransportmotor

Paper feed motor

Netzteil

Power supply

Druckerkabel

Printer cable

Brücken für Ländervarianten

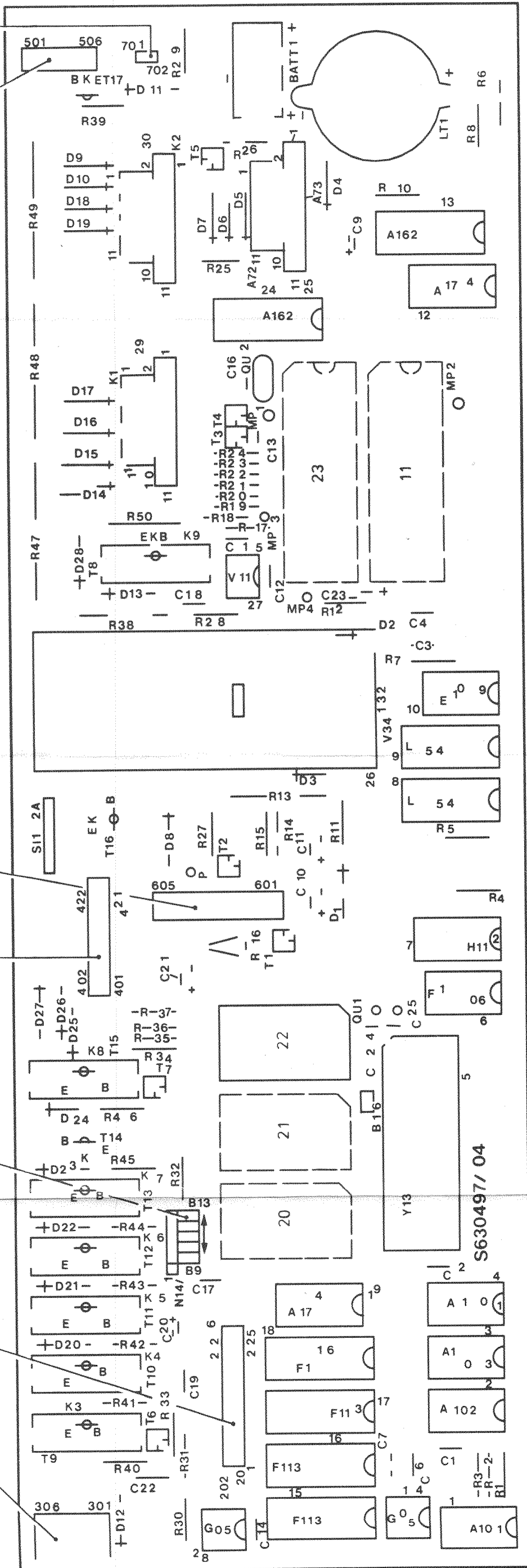
Jumper components for country variants

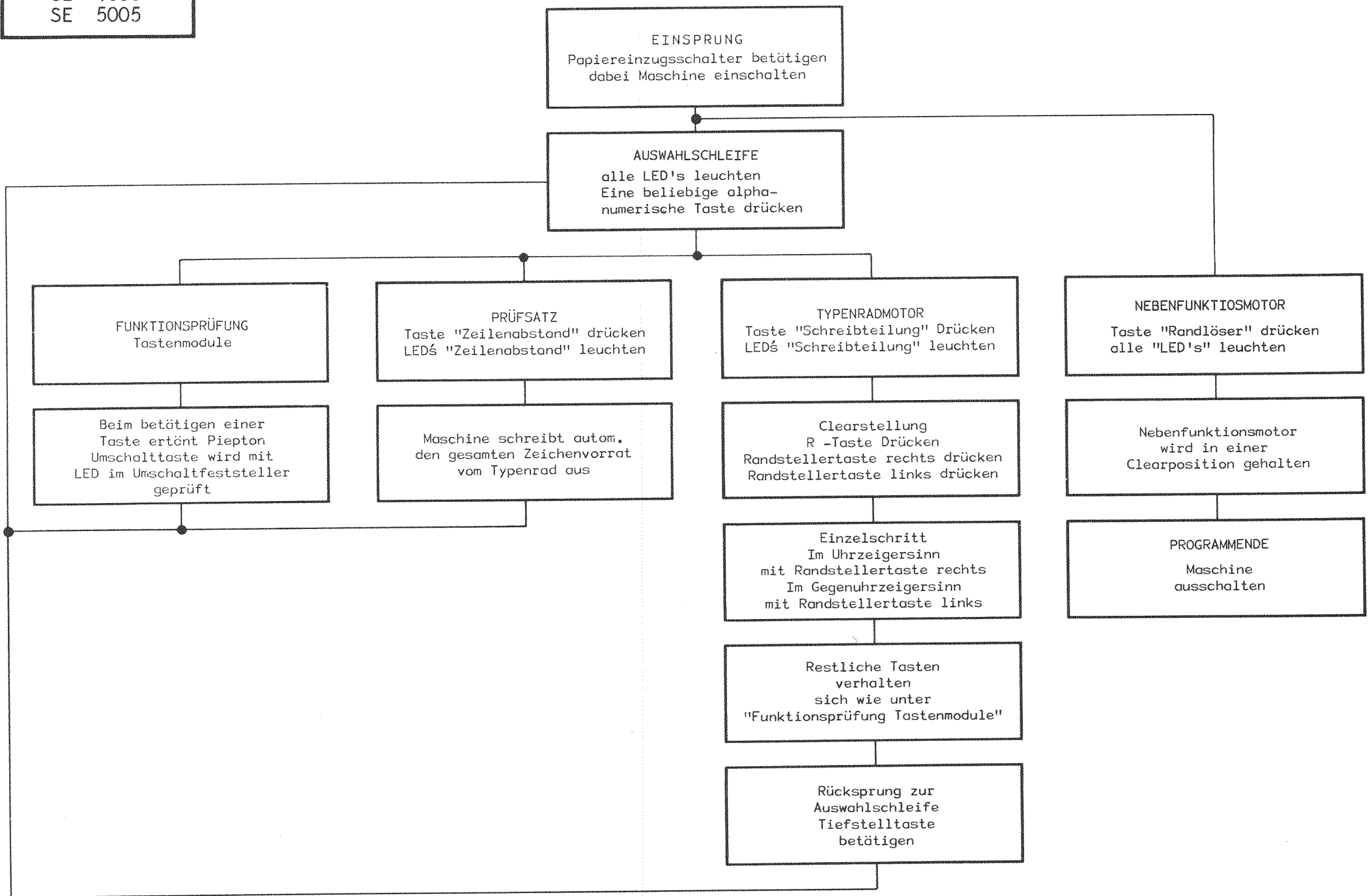
Tastatur

Keyboard

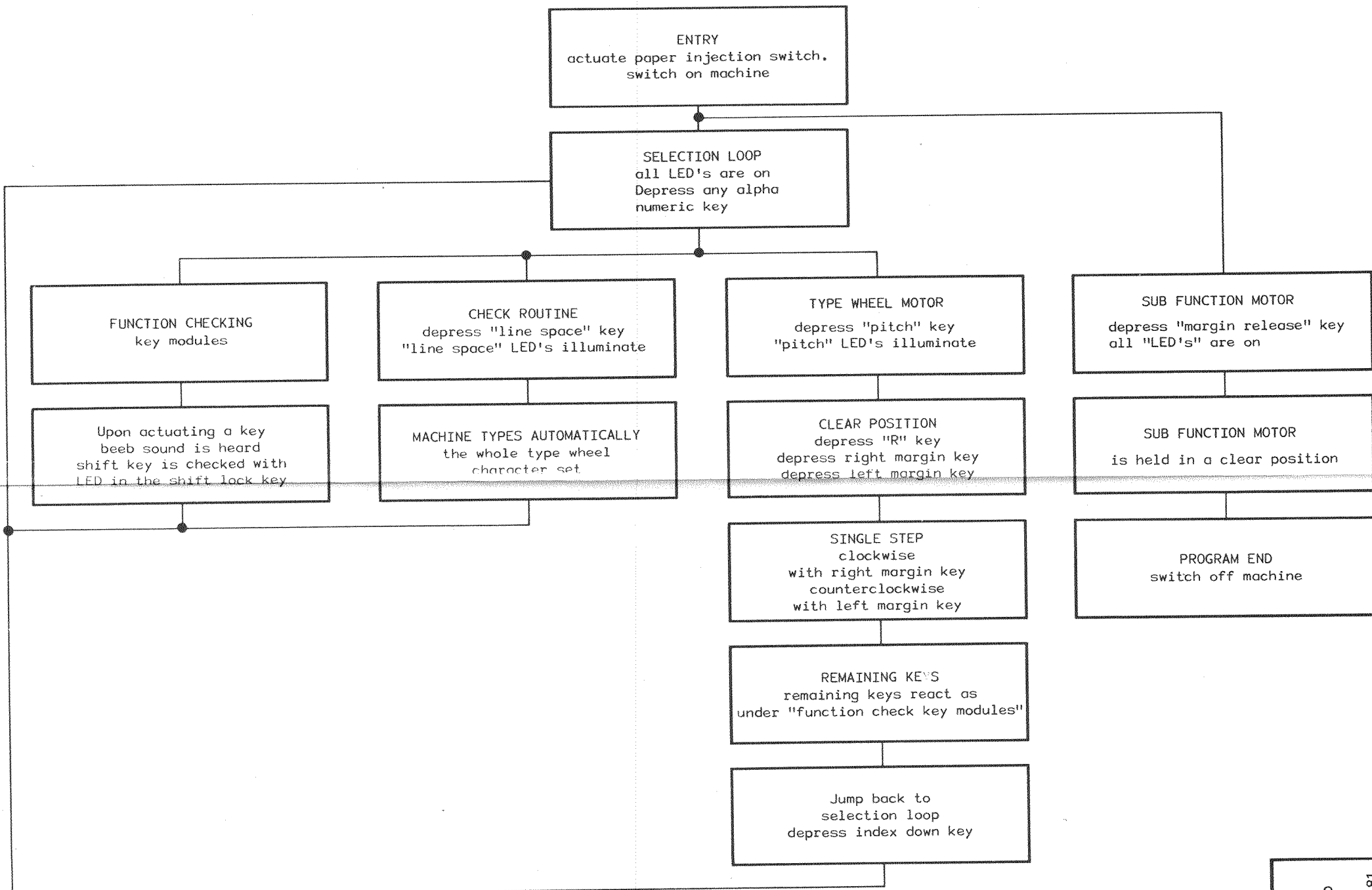
Typenträgerwagenmotor

Typ carrier carriage motor





EINSTELLPROGRAMM



Bedienung Einstellprogramm

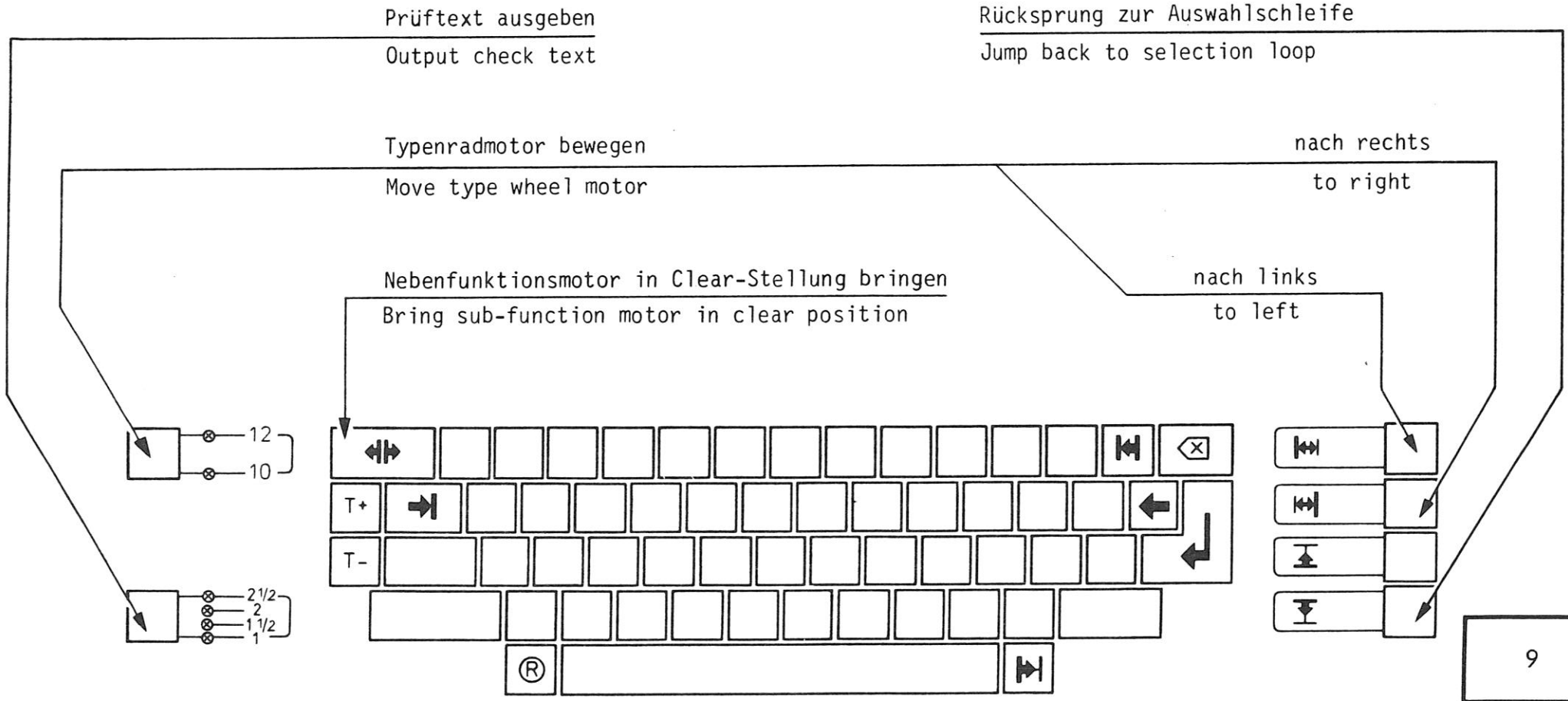
Einstieg ins Einstellprogramm:

- 1.) Papiereinzugshebel betätigen und festhalten
- 2.) Maschine einschalten
- 3.) Wenn alle LED's leuchten, Papiereinzugshebel loslassen Maschine befindet sich im Einstellprogramm

Operation of the Adjustment Program

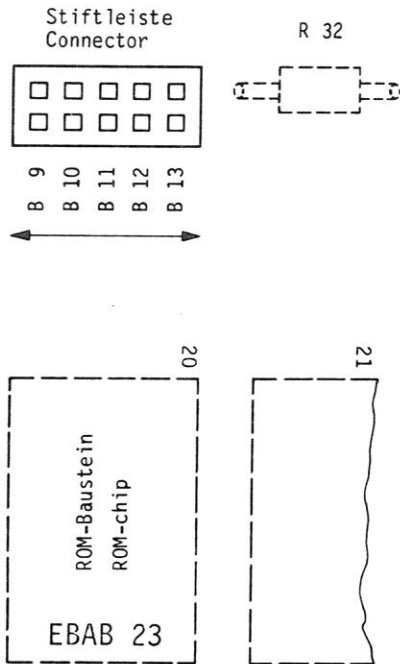
Entry into the adjustment program:

- 1.) Hold paper injector forward
- 2.) Switch on machine
- 3.) If all LED's are on, release paper injector; machine is in adjustment program



Brücken-Bestückung für Ländervarianten Schpl. Logik Mod. SE 1005 mit MM - L - Tab. EBAB 03  
Jumper components for country variants board SE 1005 with MM - Tab. EBAB 03

Ausschnitt der bestückten Leiterplatte  
Section of the equipped board

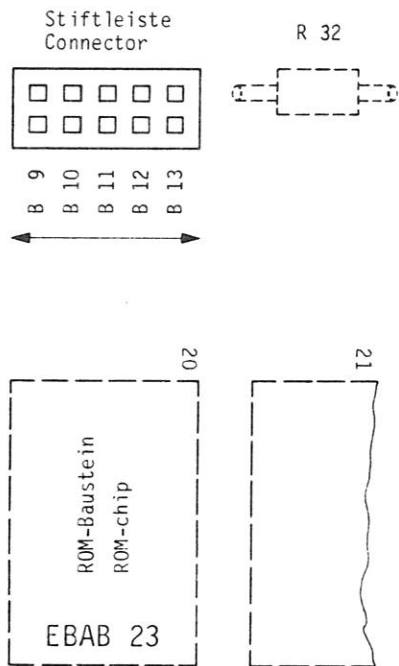


<u>Brücken:</u>	<u>Tastatur:</u>	<u>Ländervariante:</u>	<u>Länder:</u>
<u>Jumpers:</u>	<u>Keyboard:</u>	<u>Country variants:</u>	<u>Country:</u>
- - - - -	Nr. 102 A	Urländervariante	Deutsch II
- X - - -	Nr. 140 A	Origin country variants	German
- - X - -	Nr. 115 A	Variante 1	USA
- X X - -		Variante 2	Frankreich / France
		Variante 3	Schweiz (frz.)
			Switzerland (French)
- - - X -	Nr. 120 B	Variante 4	England
- X - X -	Nr. 116 A	Variante 5	Italien / Italy
- - X X -		Variante 6	Schweiz / Switzerland
- X X X -		Variante 7	Fernost (lat.)
			Far East (Lat.)
DPK			
= LVO			
= LV1			
= LV2			
= LV3			
B 9			
B 10			
B 11			
B 12			
B 13			

SE 1005  
SE 5005

Brücken-Bestückung für Ländervarianten Schpl. Logik Mod. SE 1005 mit MM - L - Tab. EBAB 06  
Jumper components for country variants board SE 1005 with MM - L - Tab. EBAB 06

Ausschnitt der bestückten Leiterplatte  
Section of the equipped board



Brücken:

Jumpers:

- - - - -  
- X - - -  
- - X - -  
- X X - -  
- - - X -  
- X - X -  
- - X X -  
- X X X -

B 9 = DPK  
B 10 = LV0  
B 11 = LV1  
B 12 = LV2  
B 13 = LV3

Tastatur:

Keyboard:

Nr. 121 A

Ländervariante:

Country variants:

Urländervariante  
Origin country variants  
Variante 1  
Variante 2  
Variante 3  
Variante 4  
Variante 5  
Variante 6  
Variante 7

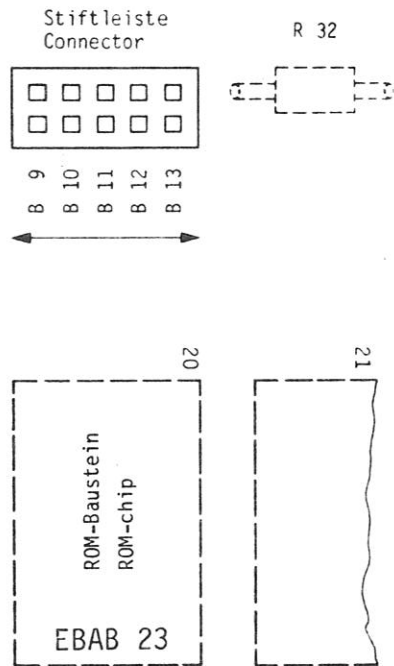
Länder:

Country:

Niederlande  
Netherlands  
Schweden II / Sweden  
Finnland / Finland  
Norwegen / Norway  
Dänemark II / Denmark  
Spanien / Spain  
Portugal  
Portugal II

Brücken-Bestückung für Ländervarianten Schpl. Logik Mod. SE 1005 mit MM - L - Tab. EBAB 07  
Jumper components for country variants board SE 1005 with MM - Tab. EBAB 07

Ausschnitt der bestückten Leiterplatte  
Section of the equipped board



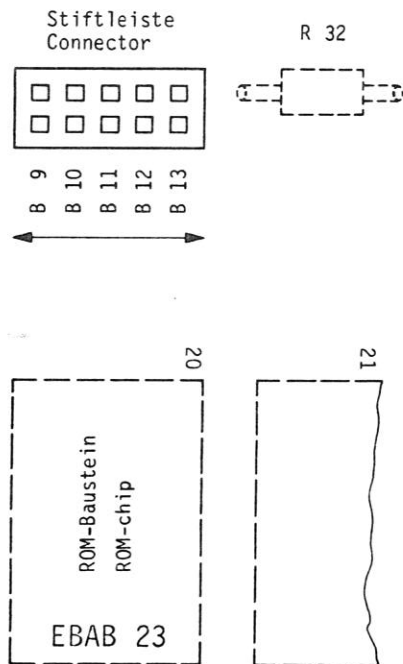
<u>Brücken:</u> <u>Jumpers:</u>	<u>Tastatur:</u> <u>Keyboard:</u>	<u>Ländervariante:</u> <u>Country variants:</u>	<u>Länder:</u> <u>Country:</u>
- - - - -	Nr.	Urländervariante Origin country variants	Kanada (frz.) Canada (French)
- X - - -	Nr. 134	Variante 1	Südafrika South Africa
- - X - -	Nr.	Variante 2	Zimbabwe
- X X - -	Nr. 177	Variante 3	Lateinamerika Latin America
- - - X -	Nr.	Variante 4	Puerto-Rico
- X - X -		Variante 5	
- - X X -		Variante 6	

DPK  
LVO  
LV1  
LV2  
LV3  
= = = = =  
9 10 11 12 13  
B B B B B

SE 1005  
SE 5005

Brücken-Bestückung für Ländervarianten Schpl. Logik Mod. SE 1005 mit MM - L - Tab. EBAB 03  
Jumper components for country variants board SE 1005 with MM - Tab. EBAB 03

Ausschnitt der bestückten Leiterplatte  
Section of the equipped board



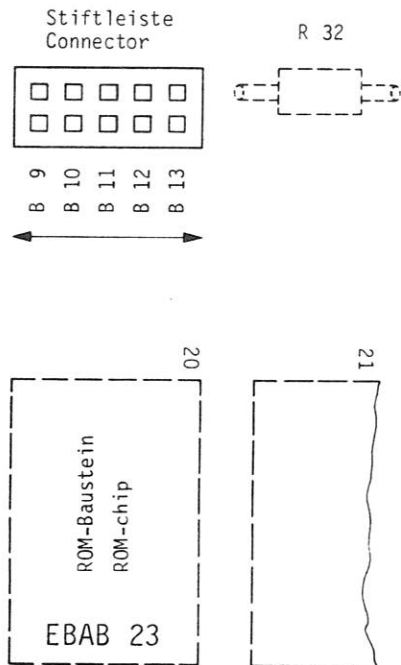
<u>Brücken:</u> <u>Jumpers:</u>	<u>Tastatur:</u> <u>Keyboard:</u>	<u>Ländervariante:</u> <u>Country variants:</u>	<u>Länder:</u> <u>Country:</u>
- - - - -	Nr. 102 A	Urländervariante Origin country variants	Deutsch II German
- X - - -	Nr. 140 A	Variante 1	USA
- - X - -		Variante 2	
- X X - -	Nr. 103 G	Variante 3	Schweiz (frz.) Switzerland (French)
- - - X -	Nr. 120 B	Variante 4	England
- X - X -		Variante 5	
- - X X -	Nr. 104 G	Variante 6	Schweiz / Switzerland
B 9 = DPK			
B 10 = LV0			
B 11 = LV1			
B 12 = LV2			
B 13 = LV3			



SE 1005  
SE 5005

Brücken-Bestückung für Ländervarianten Schpl. Logik Mod. SE 1005 mit MM - L - Tab. EBAB 06  
Jumper components for country variants board SE 1005 with MM - L - Tab. EBAB 06

Ausschnitt der bestückten Leiterplatte  
Section of the equipped board

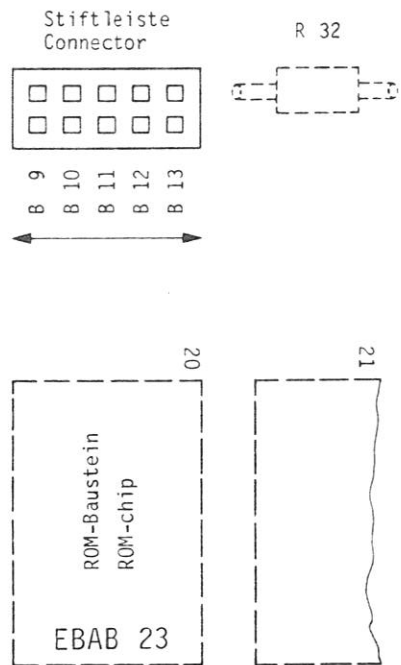


<u>Brücken:</u> <u>Jumpers:</u>	<u>Tastatur:</u> <u>Keyboard:</u>	<u>Ländervariante:</u> <u>Country variants:</u>	<u>Länder:</u> <u>Country:</u>
- - - - -	Nr. 121 A	Urländervariante Origin country variants	Niederlande Netherlands
- X - - -	Nr. 126 D	Variante 1	Schweden II / Sweden
- - X - -		Variante 2	
- X X - -		Variante 3	
- - - X -		Variante 4	
- X - X -	Nr. 123 A	Variante 5	Spanien / Spain
- - X X -	Nr. 124	Variante 6	Portugal
- X X X -		Variante 7	Portugal II
DPK			
= LVO			
= LV1			
= LV2			
= LV3			
9			
B 10			
B 11			
B 12			
B 13			
B			

SE 1005  
SE 5005

Brücken-Bestückung für Ländervarianten Schpl. Logik Mod. SE 1005 mit MM - L - Tab. EBAB 07  
Jumper components for country variants board SE 1005 with MM - Tab. EBAB 07

Ausschnitt der bestückten Leiterplatte  
Section of the equipped board



Brücken:  
Jumpers:

- - - - -  
- X - - -  
- - X - -  
- X X - -  
- - - X -  
- X - X -  
- - X X -

DPK  
= = = = =  
9 10 11 12 13  
B B B B B

Tastatur:  
Keyboard:

Nr. 114 C  
Nr. 134  
Nr. 177  
Nr. 181 A

Ländervariante:  
Country variants:

Urländervariante  
Origin country variants  
Variante 1  
Variante 2  
Variante 3  
Variante 4  
Variante 5  
Variante 6

Länder:  
Country:

Kanada (frz.)  
Canada (french)  
Südafrika  
South Africa  
Zimbabwe  
Puerto Rico  
Lateinamerika  
Latin America  
Island  
Iceland

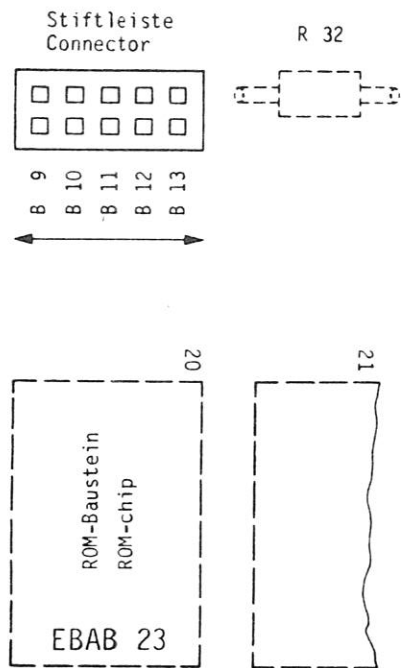
SE 1005  
SE 5005

Brücken-Bestückung für Ländervarianten Schpl. Logik Mod. SE 1005 mit MM - L - Tab. EBAB 09

Jumper components for country variants board SE 1005 with MM - Tab. EBAB 09

Ausschnitt der bestückten Leiterplatte

Section of the equipped board



<u>Brücken:</u>	<u>Tastatur:</u>	<u>Ländervariante:</u>	<u>Länder:</u>
<u>Jumpers:</u>	<u>Keyboard:</u>	<u>Country variants:</u>	<u>Country:</u>
- - - - -	Nr. 135 I	Urländervariante Origin country variants	Norwegen Norway
- X - - -	Nr. 127 A	Variante 1	Dänemark Denmark
- - X - -	Nr. 115 A	Variante 2	Frankreich France
- X X - -	Nr. 142 A	Variante 3	Finnland Finland
- X - X -	Nr. 116 A	Variante 4	
		Variante 5	Italien Italy
		Variante 6	
		Variante 7	

DPK  
= = = = =  
9 10 11 12 13  
B B B B B